



FORO POLA ECONOMÍA SOCIAL GALEGA

Oportunidades Sectoriais

para
entidades de

Economía Social

2020

Contidos

01

Sumario

02

Introdución

03

O rural galego.
Comunidades de
Montes

04

Centros
Especiais de
Emprego

05

Educación
Infantil

06

Transformación
de empresas
mercantís

SUMARIO



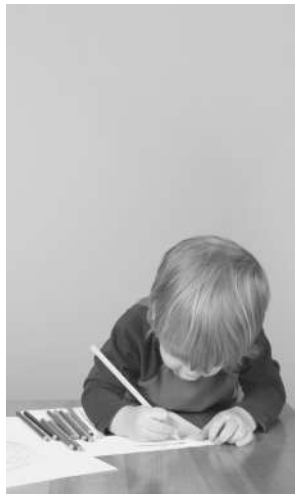
Comunidades de Montes

- **Visión Xeral do contorno rural galego**
- **O monte en Galicia**
- **Economía Social e os Montes Veciñais en Man Común: Análise Xurídica-Organizativa**
- **Conclusións**



Centros Especiais de Emprego de Iniciativa Social

- **Oportunidades sectoriais para os CEEIS**
- **Análise Global das Licitacións 2019-2020**
- **Identificación de Oportunidades: Organismos**
- **Administracións Públicas**
- **Conclusións**



Educación Infantil

- **Radiografía Economía Social Galega no sector da Educación Infantil**
- **A Educación Infantil en Galicia**
- **A Economía Social no ámbito da Educación Infantil**
- **Plan Director de Estímulo**
- **Apoios e Financiamento**
- **Resumo Executivo: Conclusións**



Transformación de empresas mercantís

- **Radiografía Economía Social Galega**
- **Peches empresariais e empresas en crise**
- **A Economía Social no ámbito da recuperación de empresas**
- **Estudo de casos**
- **Plan Director de Estímulo**
- **Resumo Executivo: Conclusións**

O RETO

Entre os obxectivos do Foro, ademais da visibilidade e da representatividade das entidades da Economía Social, búscase xerar condicións para o desenvolvemento das entidades de economía social galega.

Con este reto, expoñemos catro Oportunidades Sectoriais, de xeito que poidan orientar algunha das políticas públicas ou dos dispositivos de apoio ao emprendemento.

02 Introducción

Este documento con "*Oportunidades Sectoriais para entidades de Economía Social*" enmárcase nas actividades e iniciativas do Foro pola Economía Social Galega (FOROESGAL) desenvolvidas en colaboración coa Rede Eusumo da Consellería de Emprego e Igualdade.

O Foro pola Economía Social Galega nace en Santiago de Compostela, o 19 de xaneiro de 2018, como un espazo de encontro que represente a todas as entidades da economía social galega e que busca o desenvolvemento e impulso da Economía Social Galega.

Xa constituído formalmente, o Foro aglutina ás entidades que conforman as organizacións máis representativas das diferentes familias empresariais da economía social en Galicia:

- **AEIGA:** Asociación de Empresas de Inserción de Galicia.
- **AESGAL:** Agrupación Empresarial de Sociedades Laborais de Galicia.
- **AGACA:** Asociación Galega de Cooperativas Agroalimentarias.
- **CEGASAL:** Asociación Empresarial Galega de Centros Especiais de Emprego sen Ánimo de Lucro.
- **ESPAZOCOOP:** Unión de Cooperativas Galegas.
-

Entre os obxectivos do Foro, ademais da visibilidade e da representatividade das entidades da Economía Social, búscase xerar condicións para o desenvolvemento das entidades de economía social galega. Así, fórmulanse catro Oportunidades Sectoriais, de xeito que poidan orientar algunha das políticas públicas ou dos dispositivos de apoio ao emprendemento.

A primeira Oportunidade conflúe no ámbito do rural galego, cunha reflexión sobre o monte, especialmente o monte veciñal en man común, incorporando unha análise xurídica da relación que se establece coa economía social.

De seguido, avalíanse as posibilidades de impulso dos centros especiais de emprego mediante a análise das licitacións públicas reservadas -actuais e potenciais-, co obxectivo de manter o emprego e a actividade empresarial.

O terceiro punto abarca as posibilidades de novas entidades de economía social no sector do ensino infantil, igual que existen xa modelos cooperativos de éxito no ensino regrado obrigatorio, tanto mediante concertos educativos -principalmente- como con carácter privado non concertado.

Finalmente, estúdase o impulso e creación de novas entidades derivadas da transformación de sociedades mercantís en crise, por xubilación ou cese da actividade, noutras de Economía Social, especialmente cooperativas e sociedades laborais.

Radiografía

05 Educación Infantil



O sector da Educación Infantil

Un dos condicionantes que marcan a escasa presenza de cooperativas dentro do sector da Educación Infantil vén motivado pola entrada en vigor no ano 2012 do Decreto 254/2011 que regula o rexistro, autorización, acreditación e inspección dos servizos sociais en Galicia. Antes da súa entrada en vigor, moitos centros de ensino en réxime de cooperativa contaban dentro do seu organigrama coa etapa educativa de 0-3 anos e eran —en virtude da súa condición de cooperativas—, beneficiarios das axudas que a Administración Autonómica distribuía entre as escolas denominadas de “iniciativa social”, tanto pola escolarización de alumnado como para investimentos nos propios centros.

O Real Decreto 254/2011 estableceu no seu artigo 12.2 a obrigatoriedade de que para que unha entidade prestadora de servizos sociais sexa considerada de iniciativa social, ten que carecer de ánimo de lucro; en caso contrario sería considerada como entidade mercantil con ánimo de lucro, e polo tanto, quedaría fóra do reparto das axudas públicas.

Ante a nova situación creada as cooperativas de ensino atopáronse ante a disxuntiva de ter que elixir unha nova fórmula xurídica que lle permitise adaptarse á nova normativa e poder seguir sendo beneficiaria das axudas,

xa que en caso contrario, a súa viabilidade económica veríase seriamente afectada.

As alternativas elixidas foron, basicamente, tres:

- Pasar a ser entidades privadas e polo tanto, sen acceso as axudas.
- Transformación da entidade en cooperativa sen ánimo de lucro.

Esta opción resultaba relativamente sinxela no caso de aquelas cooperativas que tiñan exclusivamente a etapa 0-3, pero non así nos casos de centros educativos que contaban con máis etapas, xa que a condición de sen ánimo de lucro afectaría a todo o centro e non só á etapa de 0-3.

Tamén hai que ter en conta que no momento en que se produce esta situación, a figura da cooperativa sen ánimo de lucro en Galicia era de recente implantación, a través da disposición adicional cuarta da Lei 14/2011, do 16 de decembro, pola que se modifica a Lei 5/1998, do 18 de decembro, de cooperativas de Galicia, e que entrou en vigor en xaneiro do ano 2012, polo que era aínda unha opción que presentaba moitas incertezas á hora de optar pola súa implantación.

O sector da Educación Infantil

- Separar a etapa educativa 0-3 do resto das etapas coas que contaba o centro de ensino cooperativo, e ceder a titularidade das instalacións a unha nova entidade, nomeadamente baixo a fórmula de asociación ou fundación, que si tiña a condición de sen ánimo de lucro.

Estamos nun momento de enorme complexidade a nivel socioeconómico e de incerteza en relación co futuro.

A Economía Social ten demostrado a súa capacidade para facer fronte á momentos complicados.

Moitas das cooperativas de ensino galegas nacen nos anos 80 mediante procesos de transformación nos que o profesorado decide tomar as rendas do proxecto empresarial e educativo.

A madurez amosada polas cooperativas de ensino permite ser coherentes cos seus valores e principios, enfrontarse á realidade con valentía e construír positivamente proxectos educativos, tendo sempre en conta as necesidades de alumnado, familias e sociedade.

Temos a posibilidade de innovar na educación, cambiar as realidades das aulas e dos propios centros, transformar o xeito de dar clase, facendo proxectos libres, espazos abertos, xogo libre, metodoloxías educativas transformadoras demandadas dende fai tempo polas organizacións educativas e pola cidadanía, pero todo isto pasa por unha aposta decidida desde as políticas públicas, para que consideren á Economía Social e ás súas organizacións neste sector, como entidades con potencialidade para fortalecer social e economicamente o ensino regrado e a educación de calidade, reclamando que sexan tratadas en igualdade de condicións ca outras entidades.

Igualdade de
condicións

Economía
Social

Educación Infantil



A Educación Infantil en Galicia

Escolas Infantís 0-3

Que son?

As escolas infantís 0-3 son centros educativos que desenvolven o seu labor no primeiro ciclo da educación infantil, atendendo a nenas e nenos de 0 a 3 anos, proporcionando unha atención integral sen distinción de raza, sexo, condición social ou económica, a través dun programa global que garante o pleno desenvolvemento físico, intelectual, afectivo, social e moral dos infantes.

Que servizos prestan?

- Atención educativa
- Servizo de comedor
- Horario amplo

Que tipo de escolas hai en Galicia segundo a súa titularidade?

A rede autonómica de escolas infantís está integrada polas:

- Dependentes da Axencia Galega de Servizos Sociais.
- Dependentes do Consorcio Galego de Servizos de Igualdade e Benestar.

En Galicia existen, ademais, escolas infantís públicas ou financiadas, total ou parcialmente, con fondos públicos:

- As de titularidade municipal.
- As dependentes de entidades privadas de iniciativa social

Estas últimas son as que atenden a este estudo de oportunidades empresariais para este sector.

Neste momento en Galicia existen 47 entidades destas características subvencionadas, das cales: 14 son fundacións, 7 cooperativas e o resto asociacións sen ánimo de lucro (26).

Resulta curioso que cinco destas asociacións se crearan dentro de organizacións de cooperativas de ensino, antes de existir a figura da cooperativa sen ánimo de lucro.

Educación,
comedor,
horario

A Educación Infantil en Galicia

Casas Niño

Unha Casa Niño é un proxecto piloto posto en marcha en 2018 para os núcleos rurais Galegos que, polas súas características de poboación (menos de 5000 habitantes), non teñen recursos de atención continuada á infancia de ata tres anos de idade.

Que son?

En esencia, unha Casa Niño é unha pequena escola infantil rural que pretende proporcionar atención a nenos e nenas do rural en pequenos grupos. Neste sentido, cada Casa Niño poderá dar servizo a un máximo de cinco nenos e nenas con preferencia aos do concello no que está situada pero que poden acoller tamén aos dos concellos próximos.

As Casas Niños poden ser **promovidas por unha persoa física ou por unha cooperativa de traballo asociado**, non cabe ningunha outra fórmula xurídica.

É unha oportunidade de negocio empresarial e de emprendemento ante a situación de COVID -19 que estamos a vivir, xa que pode ser un proxecto que atenda moi positivamente a recomendacións sanitarias, como grupos burbulla, grupos reducidos etc.

Neste momento, en Galicia practicamente todos os concellos de menos de 5.000 habitantes teñen autorizadas Casa Niño: cerca de 89 proxectos e ningún baixo a fórmula de cooperativa de traballo asociado, derivado posiblemente de que o financiamento que se obtén para unha única Casa Niño non é viable economicamente para un proxecto de cooperativa de traballo asociado onde require un mínimo de dúas persoas socias traballadoras. Si podería ter encaixe se se incrementa o financiamento para potenciar esta fórmula ou que no proxecto poida darse a xestión de varias Casas Niños e non unha soa, baixo unha empresa cooperativa.

Nenos e
nenas do
rural

A Educación Infantil en Galicia

Ludotecas

Que son?

Unha ludoteca é un negocio destinado ao ocio infantil en idades de entre 2 e 12 anos, enfocado dende unha perspectiva informal de educar e intentar cumprir obxectivos educativos a través de actividades lúdicas.

Teñen por obxecto potenciar o nacemento dunha actividade lúdica favorecedora do desenvolvemento mental, psicomotor, afectivo e sensorial dos nenos e nenas, así como posibilitar o acceso ao mundo da actividade lúdica daqueles sectores cun entorno socio-cultural menos favorecido. Poden desenvolver ademais, as súas actividades en combinación con outros servizos exteriores de animación infantil, como bibliotecas, servizos de actividades culturais, recreativas ou deportivas.

Estes centros teñen unha clara intención educativa, social e cultural, e están concibidos como un servizo. Trátase de educar no tempo libre dos infantes, a través de xogos, xoguetes e outros elementos.

Réxense por unha programación anual, levada a cabo a través dunha metodoloxía concreta.

Os nenos e nenas aprenden guiados por un equipo de “ludotecarios”, profesionais especializados, que realizan a función de educadores.

Os valores e principios da economía social fan que este tipo de empresas, baixo fórmulas como a cooperativa de traballo asociado, xeren un valor engadido ás actividades que se pretendan levar a cabo, favorecendo o xogo libre, o emprego de metodoloxías de aprendizaxe cooperativo, poder innovar na educación non formal, e transformar a educación.

Debido ás medidas adoptadas pola COVID-19, este tipo de negocio sufriu restricións e situacións complicadas para seguir en funcionamento, buscando reformularse e innovar nas actividades, procurando ser unha oportunidade para un novo modelo de xestión e de organización.

Ocio
infantil

A Educación Infantil en Galicia

Os centros educativos e os seus proxectos teñen que estar ben xestionados e a súa viabilidade garantida con eficiencia, buscando conseguir o fin empregando os mellores medios posibles.

O seu logro primeiramente, pasa por iniciar o proxecto na fórmula xurídica que mellor se adapte ás persoas que van formar parte do proxecto, ás súas necesidades comúns e lograr satisfacer as sociais coas empresariais, pechando o círculo coa obtención dunha viabilidade social, pedagóxica e económica.

No sector da Educación Infantil na economía social poderíamos acollernos aos seguintes modelos de organizacións:

- Cooperativas
- Sociedades Laborais
- Asociacións sen ánimo de lucro
- Fundacións

Cooperativa

É unha sociedade de capital variable con estrutura e xestión democrática, en réxime de libre adhesión e baixa voluntaria, que desenvolve unha empresa de propiedade conxunta, a través do exercicio de actividades socioeconómicas, para prestar servizos e satisfacer necesidades e aspiracións das persoas socias, en interese da comunidade, mediante a participación activa e distribuindo resultados en función da actividade cooperativizada.

A súa xestión e goberno correspóndelle exclusivamente a esta e ás persoas socias e en estrutura e funcionamento axústase aos principios establecidos pola Alianza Cooperativa Internacional:

- **I. Adhesión.** Son organizacións voluntarias, abertas a todas as persoas capaces de utilizar os seus servizos e dispostas a aceptar as responsabilidades de ser persoa socia sen discriminación social, política, relixiosa, racial ou de sexo.
- **II. Xestión democrática.** Son organizacións xestionadas democraticamente polas persoas socias, que participan activamente na fixación das súas políticas e na toma de decisións.

A Educación Infantil en Galicia

As persoas elixidas para representalas e xestionalas son responsables ante as persoas socias. Normalmente reciben unha compensación, se existe, sobre o capital entregado como condición para ser asociado ou asociada.

As persoas socias asignan os excedentes para todos ou algún dos seguintes fins: ao desenvolvemento da cooperativa; á constitución de reservas, das que, polo menos, unha parte sería indivisible; ao beneficio das persoas socias en proporción ás súas operacións coa cooperativa; e ao apoio doutras actividades aprobadas polas persoas socias.

- **IV. Autonomía e independencia.** Son organizacións autónomas de autoaxuda, xestionadas polas persoas socias.

Asínanse acordos con outras organizacións, incluídos os gobernos, ou acádase capital de fontes externas, en termos que aseguren o control democrático por parte das persoas socias e manteñan a súa autonomía.

- **V. Educación, formación e información.** Proporcionan educación e formación ás persoas socias, ás representantes elixidas, ás directivas e ás empregadas, para que poidan contribuír de xeito eficaz ao desenvolvemento das súas cooperativas.

Informan ao gran público, especialmente á mocidade e aos líderes de opinión, da natureza e beneficios da cooperativa.

- **VI. Cooperación entre cooperativas** Serven o máis eficazmente posible a quen forma parte delas como socio ou socia e fortalecen o movemento cooperativo traballando conxuntamente mediante estruturas locais, nacionais, rexionais e internacionais.
- **VII. Interese pola comunidade.** Ao mesmo tempo que se centran nas necesidades e nos desexos das persoas socias, as cooperativas traballan para acadar o desenvolvemento sostido das súas comunidades segundo os criterios aprobados polos socios e socias.

A Educación Infantil en Galicia

Atendendo á base de definición e principios cooperativos, as tipoloxías de cooperativas que mellor se axeitan para o sector da educación infantil serían :

Cooperativas de ensino.

Dúas modalidades:

- **1. Cooperativa de ensino de consumidores:** asocian pais e nais do alumnado.
- **2. Cooperativa de ensino de traballo asociado:** asocian docentes e demais profesionais do ensino, así como o persoal de administración e servizos. Teñen por obxecto desenvolver actividades docentes e poden realizar tamén, con carácter complementario, outras actividades que faciliten o seu obxecto principal. Precisan sempre autorización educativa.

Cooperativas de traballo asociado.

Asocian persoas naturais co obxecto de cooperativizar unha prestación laboral.

Proporciónanlles ás persoas socias un posto de traballo no que producen en común, bens e servizos.

Unha especialidade das cooperativas de traballo asociado e asimiladas son as:

Cooperativas xuvenís

Constituídas maioritariamente por persoas socias traballadoras con idades comprendidas entre 16 e 29 anos, agás no caso de que sexan persoas cun grao de discapacidade igual ou superior ao 33% en que a idade máxima será de 35 anos.

Teñen por obxecto proporcionar emprego e un marco apropiado para o desenvolvemento profesional á xuventude, mediante a prestación do seu traballo persoal producindo en común bens e servizos para terceiros.

Contan con importantes vantaxes para a súa constitución (redúcese o capital mínimo e non se require outorgamento de escritura pública), e transcorrido o prazo marcado nos estatutos, que non será superior aos cinco anos, deben transformarse en cooperativa ordinaria ou disolverse.

Ensino e
Traballo

A Educación Infantil en Galicia

Como cooperativa singular e excepcional tamén se prevé a:

Cooperativa mixta de traballo asociado.

Aquí existen cooperativistas cuxo dereito de voto na asemblea xeral poderá determinarse en función do capital achegado nas condicións establecidas estatutariamente.

O obxecto destas cooperativas é contribuír á captación de capital de terceiros nos proxectos cooperativos, salvando ao máximo posible, as características que son propias das sociedades cooperativas.

A Xunta de Galicia poderá cualificar como sociedades cooperativas sen ánimo de lucro ás que polo seu obxecto, actividade e criterios económicos de funcionamento acrediten a súa función social: dedicadas principalmente á prestación e xestión de servizos sociais, educativos, culturais, artísticos, deportivos ou de tempo libre e outros de interese colectivo ou titularidade pública; á integración laboral de persoas que sufran calquera clase de exclusión social ou a outras actividades que teñan como fin superar unha situación de marxinación social.

(Disposición adicional cuarta . Lei 5/1998, de 18 de decembro, de cooperativas de Galicia).

Igual que con outras fórmulas empresariais sen ánimo de lucro, como os centros especiais de emprego e as empresas de inserción, os resultados positivos da actividade non poden ser distribuídos entre as persoas socias, destinándose os excedentes dispoñibles (beneficios) a un Fondo de Reserva Obrigatorio e Irrepartible.

Ademais, as cooperativas sen ánimo de lucro teñen limitada a retribución das persoas socias traballadoras e do persoal asalariado, non podendo superar o 150% das retribucións establecidas no convenio colectivo aplicable ao seu sector. Iso non significa que as persoas socias traballadoras e persoal asalariado traballen ou presten os seus servizos de xeito gratuíto, senón que tanto os beneficios como as súas retribucións están suxeitas ás devanditas limitacións prevalecendo o carácter social da entidade.

**Función
social**

A Educación Infantil en Galicia

Sociedade Laboral

Unha sociedade laboral é aquela sociedade mercantil na que a maioría do capital é propiedade das persoas traballadoras que prestan nela servizos de forma retribuída, persoal e directa e cunha relación laboral por tempo indefinido.

Está rexida pola Lei 44/2015 do 14 de outubro de sociedades laborais e participadas, a Lei de Sociedades de Capital e demais leis e regulamentos de aplicación.

1. Trátase dunha sociedade mercantil que pode ser Anónima ou de Responsabilidade Limitada, e na que, con carácter xeral, a responsabilidade das persoas socias limítase ás achegas realizadas.

2. Tipos de persoa socia:

- a. De clase laboral: mantén coa sociedade unha relación laboral por tempo indefinido.
- b. De clase xeral: non mantén relación laboral coa sociedade, e se o fai, non é por tempo indefinido.

3. Capital social:

- a. Se é unha Sociedade Anónima Laboral, o capital social debe ser como mínimo 60.101,21€, dividido en accións nominativas, das cales como mínimo o 25% debe estar desembolsado no momento da constitución.
- b. Se é unha Sociedade Limitada Laboral, o capital social mínimo é de 3.005,06€, dividido en participacións sociais, e debe estar integramente desembolsado no momento da súa constitución.

4. Existe unha limitación máxima do capital social que pode ter cada persoa socia. É dun terzo, agás se as persoas socias son Administracións Públicas, Sociedades Públicas participadas por estas, asociacións e entidades sen ánimo de lucro, que poderán superar devandito límite sen chegar ao 50%.

Disto dedúcese que o número mínimo de persoas socias debe ser tres, das cales polo menos dúas deben ser socias traballadoras.

A Educación Infantil en Galicia

5. No caso dunha sociedade laboral creada a partir do 15 de novembro do 2015, esta pode constituírse con dúas persoas socias traballadoras, sempre que no prazo de 36 meses se axusten aos termos que figuran no punto anterior.

Existe unha limitación en termos de horas/ano traballadas para a contratación de persoal asalariado por tempo indefinido. Esta é do 49% do total de horas/ano realizadas polo conxunto das persoas socias traballadoras.

Sen ánimo
de lucro:
tres ou máis

Asociacións sen ánimo de lucro

Son agrupacións de persoas constituídas para realizar actividades colectivas de forma estable, organizadas democraticamente e sen ánimo de lucro. Necesítanse tres ou máis persoas físicas ou xurídicas, denominadas “promotoras” ou “fundadoras”, que deberán outorgar a acta de constitución e aprobar os estatutos da asociación.

O dereito de asociación recoñecido no artigo 22 da Constitución regúlase na Lei orgánica 1/2002, do 22 de marzo, do dereito de asociación, de aplicación a todas as asociacións sen fins lucrativos que non estean sometidas a outra normativa específica.

Teñen personalidade xurídica desde o momento mesmo da súa constitución, pero non son empresas e poderán ser declaradas de utilidade pública (Art. 32 Lei orgánica 1/2002, do 22 de marzo, reguladora do dereito de asociación), e gozar das exencións e beneficios fiscais recoñecidos para estas (Lei 49/2002, do 23 de decembro, de réxime fiscal das entidades sen fins lucrativos e dos incentivos fiscais ao mecenado), e o dereito de asistencia xurídica gratuíta nos termos previstos na lexislación específica.

A Educación Infantil en Galicia

Fundacións

LEI 50/2002, de 26 de decembro, de Fundacións

Son Fundacións as organizacións constituídas sen fin de lucro que, por vontade das súas persoas creadoras, teñen afectado de modo duradeiro o seu patrimonio á realización de fins de interese xeral, como poden ser, entre outros, asistencia e inclusión social, cívicos, educativos, fomento da economía social... etc.

A súa finalidade fundacional debe beneficiar sempre a colectividades xenéricas de persoas.

As Fundacións réxense pola vontade da persoa fundadora, polos seus estatutos e, en todo caso, pola lei.

Terán personalidade xurídica dende a inscrición da escritura pública da súa constitución no Rexistro de Fundacións.

En toda fundación deberá existir, coa denominación de Padroado, un órgano de goberno e de representación da mesma.

O Padroado adoptará os seus acordos por maioría, nos termos establecidos nos Estatutos.

O Padroado debe cumprir os fins fundacionais e administrar con dilixencia os bens e dereitos que integran o patrimonio. Entre as súas obrigas está manter o rendemento e utilidade dos mesmos.

A finalidade fundacional debe ser beneficiar sempre a colectividades xenéricas de persoas.

Réxense pola vontade da persoa fundadora, polos seus estatutos e, en todo caso, pola lei.

Estímulo

Plan Director

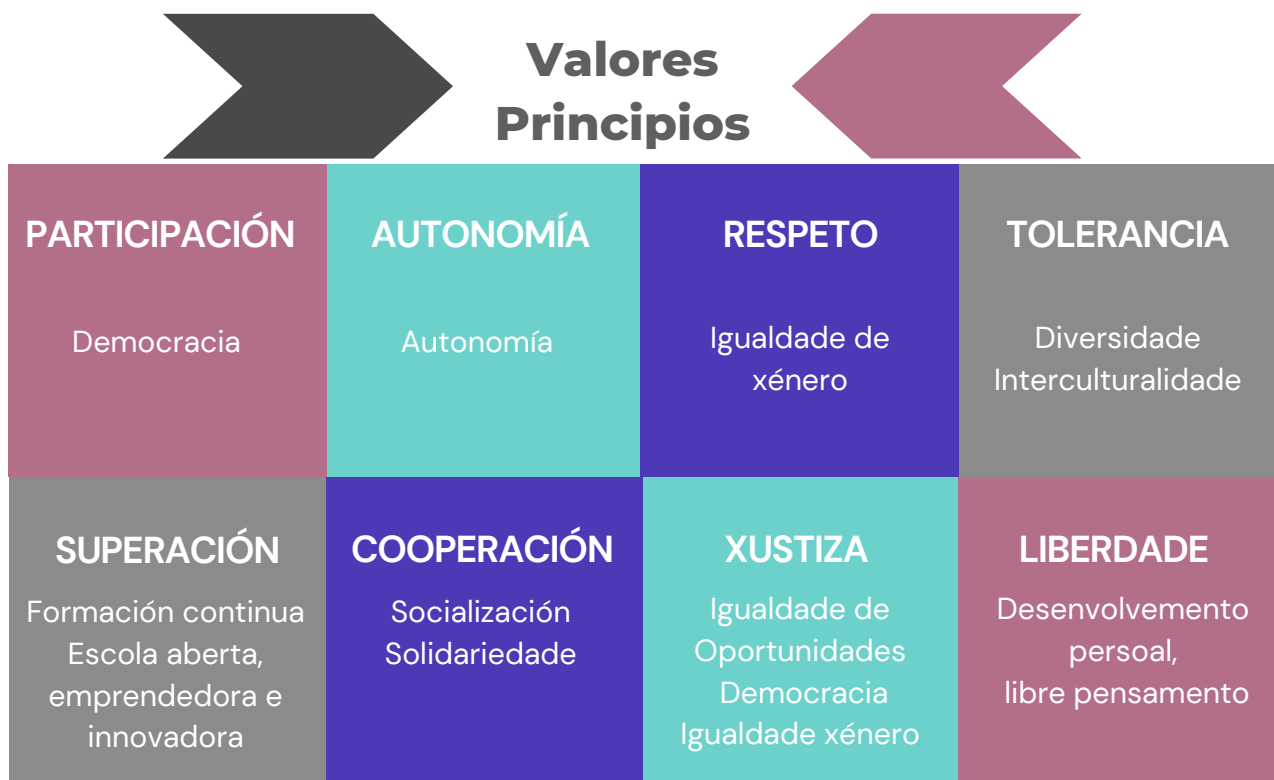


Plan Director de Estímulo

Por que crear un centro de educación infantil?

- Para formar persoas libres, que cooperen para conseguir un mundo sostible e unha sociedade mellor e mais xusta.
- Por compromiso coa liberdade , a xustiza, a bondade, a autoestima, autonomía persoal e a cooperación.

Para desenvolver o labor educativo para lograr persoas competentes, xustas, libres e felices, lograr a socialización en cooperación, conseguir calidade educativa, asegurar a organización democrática e participación real, favorecer un clima de inclusión das persoas e as relacións, facilitar a estabilidade do profesorado, interesado pola cultura, cooperador emprendedor, innovador e motivado.



Plan Director de Estímulo

Barreiras e requirimentos

Normativa legal e información básica para a organización e funcionamento dos centros docentes que imparten Infantil.

- Currículo de Educación Infantil. Decreto 330/2009 polo que se establece o currículo da educación infantil na Comunidade Autónoma de Galiza. (DOG 23/06/2009).
- Ensinanzas mínimas de Educación Infantil. Real decreto 1630/2006 polo que se establecen as ensinanzas mínimas do segundo ciclo de educación infantil.
- Instrucións da Dirección Xeral de Ordenación Educativa. (21-7-08) Circular sobre docencia na Educación Infantil por non especialistas; funcións do profesor/a titor/a en relación ao programa gratuidade libros de texto e realización de gardas por profesorado de PT, AL e Orientación.

Normativa legal e información básica para a organización e funcionamento dos centros e programas de servizos sociais. Necesario no caso de Atención a infancia 0-3 e ludotecas.

- Decreto 192/2015, do 29 de outubro, polo que se define a Carteira de servizos sociais de familia, infancia e adolescencia.
- Decreto 329/2005, do 28 de xullo, polo que se regulan os centros de menores e os centros de atención á infancia.

Lexislación

Plan Director de Estímulo

- En relación co disposto no artigo 27.2 do Decreto 329/2005, do 28 de xullo, sobre as titulacións para prestar servizos como persoal de atención e de apoio en escolas infantís, así como no artigo 28 do dito Decreto para o persoal dos puntos de atención á infancia, haberá que atender ao establecido no artigo 8.1 do Real Decreto 132/2010, do 12 de febreiro, polo que se establecen os requisitos mínimos dos centros que impartan as ensinanzas do segundo ciclo da educación infantil, a educación primaria e a educación secundaria, así como no artigo 2.1 e 2 do Real Decreto 476/2013, do 21 de xuño, polo que se regulan as condicións de cualificación e formación que deben posuír os Mestres dos centros privados de Educación Infantil e de Educación Primaria.

No que atinxe ás titulacións habilitantes para prestar servizos como persoal de apoio en escolas infantís e persoal de atención en puntos de atención á infancia hai que ter en conta que a referencia dos artigos 27.2.b2) e 28.2.a) do Decreto 329/2005, do 28 de xullo, polo que se regulan os centros de menores e os

centros de atención á infancia á titulación de Técnico en atención sociosanitaria debe entenderse realizada á titulación de Técnico en atención a persoas en situación de dependencia, conforme ao disposto no artigo 1.2 e na Disposición Derogatoria Única do Real Decreto 1593/2011, do 4 de novembro, polo que se establece o título de Técnico en atención a persoas en situación de dependencia

- Decreto 330/2009, do 4 de xuño, polo que se establece o currículo da educación infantil na Comunidade Autónoma de Galicia
- Decreto 49/2012, do 19 de xaneiro, polo que se aproba o réxime de prezos das escolas infantís 0-3 dependentes desta consellería
- Decreto 245/2003, do 24 de abril, polo que se establecen as normas de seguridade nos parques infantís
- Decreto 354/2003, do 16 de setembro, polo que se regulan as ludotecas como centros de servizos sociais e se establecen os seus requisitos.

Plan Director de Estímulo

Normativa e información básica para organización e funcionamento de CASAS NIÑO:

- ORDE do 20 de decembro de 2019 pola que se establecen as bases que rexerán o procedemento de concesión de axudas para a posta en marcha de casas niño, cofinanciadas polo Fondo Europeo de Desenvolvemento Rexional no marco do programa operativo Feder Galicia 2014-2020, e se procede á súa convocatoria para os anos 2020, 2021, 2022 e 2023 (código de procedemento BS403C).

Nas cooperativas de traballo asociado, é necesario que unha persoa socia estea en posesión de algún dos seguintes títulos:

- Técnico Superior en Educación Infantil,
- Grado de Mestre de Educación Infantil/Primaria,
- Grado en Pedagogía, Psicología o Educación Social, ou
- Diploma acreditativo de ter realizado os cursos para futuros profesionais das Casas Niño impartidos pola Xunta de Galicia.

Ademais, a persoa que abra a Casa Niño debe residir no núcleo rural de menos de 5.000 habitantes e contar no mesmo cun inmovible que deberá cumprir varias características detalladas na convocatoria, como ter un sistema de calefacción debidamente protexido, ter unha sala con iluminación e ventilación natural e directa dun mínimo de 20 metros cadrados, unha zona de descanso e outra para a hixiene infantil, ou un área de preparación de alimentos con frigorífico, vertedoiro e microondas.

É necesario presentar documentación variada relacionada tanto coa persoa beneficiaria como co inmovible onde se pretende establecer a Casa Niño.

- Documentación necesaria para ás persoas beneficiarias de axudas de casas niño.
- Documentación necesaria en relación ao proxecto de traballo.
- Documentación acreditativa do inmovible de implantación de casas niño.

Plan Director de Estímulo

DAFO

Fortalezas

- Todas as actuacións do proxecto educativo axústanse aos valores e principios definidos pola comunidade.
- Escolas inclusivas, que ofrecen servizos de calidade.
- Escolas de democracia e participación.

Oportunidades

- Entidades innovadoras que contribúen a transformar a realidade das aulas e dos centros educativos.
- Acceso a financiamento e axudas na economía social.
- Os nenos e nenas cada vez teñen que pasar máis tempo na escola pola discordancia entre a vida laboral e a familiar.

Debilidades

- A titularidade do proxecto condiciona a toma de decisións e o acceso a recursos.
- Pouca paridade entre homes e mulleres no colectivo profesional, predominan as mulleres.
- Pouco recoñecemento profesional e empresarial

Ameazas

- A percepción das escolas infantís de primeiro ciclo como centros de garda e custodia. Non son garderías.
- Esquecemento e discriminación, respecto de outras etapas educativas, onde a administración está mais activa.
- A falta de financiamento público.
- Colaboración e cooperación insuficiente cos servizos públicos.
- A redución de persoal e a precariedade laboral.
- O número excesivo de alumnado nas aulas en relación ao persoal docente.
- Carencia de formación específica universitaria para o primeiro ciclo de educación Infantil.
- O tratamento en igualdade de condicións das cooperativas sen ánimo de lucro e outras fórmulas tamén sen ánimo lucrativo, nomeadamente as Asociacións e Fundacións.

Apoios

Financiamento



Apoios e financiamento

As liñas específicas de apoio para escolas infantís actualmente existentes:

- ORDE do 8 de xullo de 2020 pola que se regulan as bases que rexerán o procedemento de concesión de axudas para investimento na mellora das infraestruturas e equipamento das escolas infantís 0-3 dependentes de entidades privadas de iniciativa social, e se convocan para o ano 2020, cofinanciadas polo Fondo Europeo de Desenvolvemento Rexional no marco do programa operativo Feder Galicia 2014-2020 (código de procedemento BS403F).
- EXTRACTO da ORDE do 13 de marzo de 2020 pola que se regulan as bases que rexerán o procedemento de concesión de axudas para o fomento da gratuidade da atención educativa para segundos fillos ou fillas e sucesivos/as en escolas infantís 0-3 de titularidade privada, e se procede á súa convocatoria para o ano 2020 (código de procedemento BS420C).
- ORDE do 13 de marzo de 2020 pola que se regulan as bases que rexerán o procedemento de concesión de axudas para o fomento da gratuidade da atención educativa para segundos fillos ou fillas e sucesivos/as en escolas infantís 0-3 de titularidade privada, e se procede á súa convocatoria para o ano 2020 (código de procedemento BS420C).
- ORDE do 30 de decembro de 2019 pola que se regulan as bases que rexerán o procedemento de concesión de axudas para o funcionamento das escolas infantís 0-3 dependentes de entidades privadas de iniciativa social, e se procede á súa convocatoria para o ano 2020

A maiores destas axudas directas a empresas, existen estes programas de axuda ás familias para a escolarización en escolas infantís 0-3:

- ORDE do 14 de xullo de 2020 pola que se regulan as axudas económicas para a atención da primeira infancia en escolas infantís 0-3 non sostidas con fondos públicos a través do programa Bono concilia, e se convocan para o curso 2020/21.

Apoios e financiamento

Como liñas de apoio complementarias ás anteriormente citadas, as escolas infantís pertencentes á economía social, poden optar ás seguintes convocatorias:

- ORDE do 5 de decembro de 2019 pola que se establecen as bases reguladoras para a concesión, en réxime de concorrencia non competitiva, das subvencións para o fomento do emprendemento en economía social (programa Aprod-Economía Social) e se convocan para o ano 2020.

Axudas directas a
empresas

Axudas ás familizas
para escolarizar

Fomento do
emprendimento

Educación
Infantil

Conclusiones



Conclusións

Resumo executivo

O cooperativismo ten amosado a súa capacidade para prestar servizos de calidade no ámbito educativo. As cooperativas de ensino, especialmente as de traballo asociado son unha realidade en Galicia e en todo o territorio do Estado con proxectos educativos que van desde as etapas de infantil ata os estudos universitarios, porén **as fórmulas de economía social como cooperativas de ensino, de consumo, cooperativas mixtas de traballo asociado, cooperativas sen ánimo de lucro e sociedades laborais teñen unha presenza testimonial e están pouco desenvolvidas**, non sendo as devanditas cooperativas de ensino de traballo asociado.

Hai unha oportunidade de negocio neste sector dentro das fórmulas empresariais da economía social, especialmente no ámbito do cooperativismo, con acceso a axudas e subvencións interesantes e con fortalezas en torno aos principios e valores nos que se asenta o cooperativismo, que permiten crear organizacións fortes, eficientes e eficaces nun sector como é o do benestar e os coidados, a través da educación e o ensino nas etapas máis temperás. Por contra, a fórmula pola que se está optando en novos proxectos é a de asociación sen ánimo de lucro, que desde o noso punto de vista dota de menor garantías xurídicas aos proxectos especialmente cando se levan a cabo investimentos importantes e dificulta a xestión.

Concluimos que **a cooperativa, coa particularidade de “sen ánimo lucro”, podería ser a fórmula que mellor se adecúa a estas actividades empresariais**, pero aínda existe un descoñecemento sobre a fórmula, tanto a nivel institucional como a nivel da cidadanía galega. Porén, na actualidade existen importantes agravios comparativos, atrancos administrativos e burocráticos e falla de medidas específicas adoptadas para minimizar o impacto da crise da COVID-19, que está a ter especial incidencia neste tipo de entidades.

Urxe tomar medidas e poñer en valor esta fórmula e potenciala nestes sectores, xa que as cooperativas sen ánimo de lucro galegas son unha fórmula xurídica empresarial regulada pola vixente Lei Galega de Cooperativas na súa disposición adicional cuarta.

Conclusións

Resumo executivo

Son unha fórmula perfectamente legal e segundo reconece a devandita lei, teñen que ser consideradas polas administracións públicas da Comunidade Autónoma de Galicia como entidades sen ánimo de lucro a todos os efectos, polo que deberían poder rexistrarse como tales, nos diferentes rexistros autonómicos, provinciais ou incluso locais como entidades sen ánimo de lucro, ou incluso como entidades de utilidade pública. Así mesmo, **deberían abrírselle as portas ante os múltiples problemas e atrancos burocráticos en relación con trámites administrativos, liñas de axudas ás que por diversos motivos non poden optar, inseguridade xurídica e agravios comparativos nos criterios de contratación pública.**

As cooperativas sen ánimo de lucro que desenvolven actividades económicas vencelladas aos servizos sociais e educativos ou outras similares teñen por finalidade mellorar a calidade de vida e condicións das persoas.

Son polo tanto, empresas cun marcado fin social e fronte á confusa e ás veces espuria cualificación de empresas sociais empregadas por algunhas entidades mercantís, na que incluímos tamén algunha fundación ou asociación, **as cooperativas sen ánimo de lucro son realmente empresas sociais sen ánimo de lucro que cumpren unha función fundamental** conforme aos principios e valores cooperativos que lle son propios.

Conclusións- síntese

1

Fórmulas pouco desenvolvidas

As fórmulas de economía social como cooperativas de ensino, de consumo, cooperativas mixtas de traballo asociado, cooperativas sen ánimo de lucro e sociedades laborais teñen unha presenza testimonial e están pouco desenvolvidas.

A cooperativa, coa particularidade de “sen ánimo lucro”, podería ser a fórmula que mellor se adecúa a estas actividades empresariais.

2

Agravios comparativos

Na actualidade existen importantes agravios comparativos, atrancos administrativos e burocráticos e falla de medidas específicas adoptadas para minimizar o impacto da crise da COVID-19, que está a ter especial incidencia neste tipo de entidades.

3

Eliminar atrancos burocráticos

Deberían abrírselle as portas ante os múltiples problemas e atrancos burocráticos en relación con trámites administrativos, liñas de axudas ás que por diversos motivos non poden optar, inseguridade xurídica e agravios comparativos nos criterios de contratación pública.

4

Melloran a calidade de vida

As cooperativas sen ánimo de lucro que desenvolven actividades económicas vencelladas aos servizos sociais e educativos ou outras similares teñen por finalidade mellorar a calidade de vida e condicións das persoas.

Oportunidades **Sectoriais**

para
entidades de

Economía Social

Educación Infantil



FOROESGAL

Foro pola Economía Social Galega

A economía
social

06 Transformación empresas mercantís



Transformación de empresas mercantís

Radiografía

A Economía Social Galega, tal e como se desprende dos datos do Manual Divulgativo da Economía Social en Galicia do propio FOROESGAL, achegados pola Subdirección Xeral de Economía Social (en decembro de 2017) representa un total de 10.371 organizacións, sendo a súa distribución por tipo de entidade:

- Sociedades cooperativas galegas: 1.309 (12,62%)
- Sociedades Laborais: 1.663 (16,04%)
- Centros Especiais de Emprego: 106 (1,02%)
- Empresas de Inserción: 13 (0,12%)
- Confrarías de Pescadores: 63 (0,61%)
- Sociedades Agrarias de Transformación: 840 (8,10%)
- Fundacións e asociacións con actividade económica: 3.322 (32,03%)
- Mutualidades: 3 (0,03%)
- Comunidades e mancomunidades de montes: 3.503 (29,44%)

Por outra banda, a Lei 6/2016, do 4 de maio, da economía social de Galicia, ten como obxecto establecer unha regulación específica para o conxunto de entidades que integran a economía social en Galicia, con pleno respecto á distinta normativa aplicable a cada unha delas e ao marco xurídico común de carácter estatal establecido pola Lei 5/2011, de 29 de marzo, da economía social.

Coa Lei galega recoñécese o importante papel destas entidades para un desenvolvemento equilibrado e sustentable, promovéndose o seu desenvolvemento e o eficaz cumprimento dos fins económicos e sociais que lle son propios.

Regulación
específica

Transformación de empresas mercantís

Radiografía

Entre os contidos da Lei Galega de Economía Social pódense citar —polo seu interese neste estudo—, as seguintes temáticas:

- Concreción de medidas de promoción, de fomento e de difusión da economía social, prestando especial atención ao seu papel dinamizador do emprendemento e da creación de emprego.
- Atribución de recursos e liñas de financiamento específico para incentivar o desenvolvemento da economía social en Galicia e mellorar a súa visibilidade.
- Remoción de obstáculos e barreiras que impidan o inicio e desenvolvemento de actividades económicas por parte das entidades de economía social, a través da modificación da normativa de ámbito autonómico.
- Simplificación de trámites administrativos para a creación de entidades de economía social, en particular incorporando solucións baseadas nas tecnoloxías da información e as comunicacións.

- Introducción da **formación en materia de economía social** nos plans de estudos das diferentes etapas educativas e, en particular, nos niveis previos ao acceso ao mundo laboral e **na formación para o emprego**.
- **Integración das políticas de fomento** da economía social coas desenvolvidas nas áreas de **desenvolvemento rural, emprendemento económico, prestación de servizos sociais, dependencia e integración social**.

As entidades da Economía Social galega están a sufrir, do mesmo xeito ca outras empresas, as consecuencias da crise derivada da Covid 19, porén a súa capacidade de adaptación e flexibilidade, os seus principios e valores, o seu sistema de gobernanza e as súas prioridades —vencelladas ao mantemento dos empregos e non á maximización do beneficio empresarial—, estalles permitindo aguantar en mellores condicións as dificultades que estamos a atravesar.

Transformación de empresas mercantís

Isto non é novo, así ten sido en crises anteriores e pode haber oportunidade para o impulso de novos proxectos empresariais vencellados á economía social pola transformación de empresas mercantís en crise, sempre que exista perspectiva de viabilidade comercial, organizativa e económica.

En termos xerais, o Informe GEM España sobre a situación post-Covid presenta un panorama pouco alentador. Segundo o devandito informe, un 15% das empresas en peche temporal ve bastante probable, ou moi probable pechar o negocio.

Tendo en conta que as empresas de menos de 10 persoas empregadas e as de entre 10 e 49 permanecían pechadas temporalmente nunha porcentaxe do 42,3% é moi previsible un importante número de peches empresariais se non se ofrecen alternativas. En termos de redución de empregos as porcentaxes para as empresas xa pechadas temporalmente superaba o 30%.

En canto ás microempresas e empresariado autónomo, o volume de peche en Galicia, apunta a cifras récord:

máis de 4,000 baixas segundo datos da UPTA, deixando a cifra de persoas autónomas na comunidade galega en mínimos históricos. Nalgúns sectores como a hostalería ou o pequeno comercio calcúlase que un 20% das empresas cesarán a súa actividade.

Pode haber
oportunidade para
impulsar novos
proxectos
empresariais
vencellados á
economía social pola
transformación de
empresas mercantís
en crise, sempre que
exista perspectiva de
viabilidade comercial,
organizativa e
económica.

A economía
social

Peches empresariais e empresas en crise



Peches empresariais e empresas en crise

Para facer fronte ao desastre que este volume de mortalidade empresarial pode traer, é necesario involucrar a todos os actores chave da economía e a sociedade, nun esforzo conxunto tanto para atopar solucións novas, como para recuperar outras cuxo valor foi demostrado noutras crises e situacións difíciles.

Tanto o cooperativismo de traballo como as sociedades laborais poden contribuír a este esforzo colectivo achegando solucións que faciliten a continuidade da unidade produtiva, salvagárdando o emprego e a creación de riqueza.

A proposta dende a Economía Social pasa pola recuperación daquelas empresas que amosen indicios de viabilidade futura a través da transmisión da empresa ás persoas traballadoras.

Está claro que non todas as empresas vanse poder recuperar. É probable que moitas das que se rescaten, perdan algunhas das súas unidades produtivas, menos rendibles, no proceso.

Pero a transmisión de empresas aos seus traballadores —sempre que se dean determinadas circunstancias—, funcionou ben no pasado, e pode funcionar tamén no presente en moitos casos, evitando a desaparición definitiva da empresa e dos postos de traballo.

A proposta dende a
Economía Social pasa
pola recuperación
daquelas empresas
que mostren indicios
de viabilidade futura
a través da
transmisión da
empresa ás persoas
traballadoras.

Peches empresariais e empresas en crise

Dende a Unión de Cooperativas Espazocoop téñense amosado exemplos e boas prácticas que constatan esta afirmación:
<https://espazo.coop/es/noticias-del-cooperativismo/guia-de-casos-da-crise-a-autoxestion/>

Durante o proceso previo ao peche empresarial son moitos os actores e axentes que participan no proceso: persoas propietarias da empresa mercantil, persoas traballadoras, sindicatos, administracións públicas estatais e autonómicas, asesorías-consultorías, entidades representativas, administración concursal, clientes, acredores, provedores...

O papel de cada un destes axentes, resulta clave para avaliar as posibilidades de continuidade do proxecto empresarial facilitando ou dificultando enormemente unha transición ordenada cara a modelos de economía social:

A vontade das persoas propietarias a ceder parte, ou o total das participacións; **das persoas traballadoras**, a asumir o novo rol de emprendedoras e a capacitarse para levalo a cabo con solvencia, aceptando flexibilizar as condicións laborais; a vontade **das acredores** de facilitar esta transición, especialmente das entidades públicas, facilitando o marco legislativo (clave nos procesos concursais) e dando garantías para evitar que os novos proxectos reciban en herdanza as débedas coa seguridade social ou facenda da anterior empresa ou ben apoiando con financiamento específico os novos proxectos, adiantando as axudas ou establecendo liñas de axuda específicas e minimizando ou eliminando os trámites burocráticos e axilizando os procesos de transformación.

Por parte **das asesorías-consultorías** demándase escapar de apriorismos e prexuízos, valorando na súa xusta medida vantaxes e inconvenientes das fórmulas de economía social, antes de desbotalas como opción nos procesos de acompañamento, reformulación estratéxica, plans de viabilidade e semellantes.

Peches empresariais e empresas en crise

Por parte dos **sindicatos**, a colaboración para defender os xustos intereses das persoas que non queren continuar co proxecto, cos das que queren tentar salvar os seus postos de traballo

Por parte das **entidades representativas**, labores de difusión e promoción, formación e acompañamento e detección de proxectos susceptibles de ser acompañados,

Por parte de **clientes e provedores**, confianza no novo proxecto e apoio e continuidade das relacións comerciais, que, no caso do cliente público, deberan pasar por facilitar os procesos de licitación pública.

persoas propietarias e traballadoras, sindicatos, administracións públicas, asesorías-consultorías, entidades representativas, clientela, acreedoras, provedoras, administración concursal...

Resulta clave o papel de cada un destes axentes que interveñen no proceso previo ao peche, avaliando as posibilidades de continuidade do proxecto empresarial facilitando ou dificultando unha transición ordenada cara a modelos de economía social.

A economía
social

No ámbito da recuperación de empresas



No ámbito da recuperación de empresas

No ámbito da recuperación de empresas, España é líder europea; xa permitiu, na anterior crise, salvar postos de traballo e evitar o peche de numerosas empresas en crise ou abocadas ao peche, mediante a transferencia da propiedade e a dirección da empresa ás antigas persoas empregadas.

Na gran maioría dos casos onde se produciron estas transformacións, as persoas traballadoras investiron aforros ou capitalizaron o subsidio de desemprego para seguir coa actividade da súa antiga empresa, e desta maneira manter viva tanto a súa actividade como os seus postos de traballo.

A inmensa maioría destas transformacións empresariais lograron, co tempo, manterse no mercado e, especialmente, potenciar a súa actividade. Actualmente, estas empresas actúan en todos os sectores económicos como Sociedades Cooperativas e Sociedades Laborais.

Dende CEPES, entidade representativa da Economía Social en España, e a través do seu presidente faise constar que:

"España converteuse, na anterior crise financeira de 2008, no primeiro país europeo no número de transformacións de empresas mercantís en empresas de Economía Social", liderando o mantemento de empregos e a actividade económica de empresas mercantís en crise.

Cando na empresa existe viabilidade técnica e económica, debe rexer o principio de continuidade que posibilite a empresa como instrumento socialmente útil e xerador de emprego. Nestes casos faise visible, como unha das ferramentas alternativas a constitución de Sociedades Cooperativas ou Sociedades Laborais por parte das persoas profesionais da antiga empresa, resolvendo así a situación tanto da empresa en funcionamento, como das súas persoas traballadoras que se ven empurradas ao desemprego.

Sen desbotar outras alternativas, historicamente as cooperativas de traballo asociado e as sociedades laborais, tanto limitadas como anónimas, teñen sido os instrumentos fundamentais para a continuidade de proxectos empresariais en crise.

No ámbito da recuperación de empresas

Coop. de Trabajo Asociado

Son ás que asocian persoas físicas para prestar o seu traballo ofrecendo bens e servizos ao mercado. O número mínimo para constituíla é de dúas persoas socias.

Cada persoa é un voto e os excedentes repártense en función do traballo desenvolvido e non en función do capital achegado.

Non permiten a presenza de persoas socias de capital pero si a de persoas socias colaboradoras. Ningunha persoa socia pode posuir igual ou máis do 50% do capital.

As persoas asalariadas só poden participar como máximo no proxecto co 30% das horas/ano que leven a cabo as persoas socias; cando hai subrogación por continuidade da empresa, as persoas traballadoras que non se convirten en socias non computarán.

Existen axudas específicas para as achegas de capital que convoca a Consellería de Emprego, ás que poderían optar, aínda que nun proceso puro de transformación non poderían optar á capitalización de desemprego nin ás axudas á cooperativa para incorporación.

Coop. Mixtas de Trabajo Asociado

É a fórmula que especificamente recolle a Lei de Cooperativas de Galicia para facilitar a transmisión da propiedade das empresas mercantís ás cooperativas. Polo seu interese, achégase a literalidade da Disposición adicional quinta que as regula:

Obxecto e normas aplicables

1. Son cooperativas mixtas de traballo asociado aquelas nas que existen cooperativistas cuxo dereito de voto na asemblea xeral poderá determinarse, de xeito exclusivo ou preferente, en función do capital achegado nas condicións establecidas estatutariamente, que estará representado por medio de títulos ou anotacións en conta e que se denominarán partes sociais con voto.

O obxecto destas cooperativas é coadxuvar á captación de capital de terceiros nos proxectos cooperativos, salvando ao máximo posible as características que son propias das sociedades cooperativas. É unha figura excepcional, dándolle un tratamento singular e específico, orientado a procurar un acceso efectivo do persoal asalariado á propiedade dos medios de produción.

No ámbito da recuperación de empresas

2. Nestas cooperativas permítese o voto plural ponderado, debéndose prever e regular nos estatutos da cooperativa para os diferentes colectivos sociais, e non serán aplicables os límites ao dereito de voto plural establecidos nos puntos 2, 3 e 4 do artigo 36 desta lei, aínda que o dereito de voto na asemblea xeral respectará a seguinte distribución:

- a) As persoas socias de capital non poderán superar un terzo dos votos sociais.
- b) As cooperativas, as sociedades controladas por estas ou as entidades públicas non poderán superar un terzo dos votos sociais.
- c) As persoas socias traballadoras non poderán ter unha porcentaxe inferior a un terzo dos votos sociais.
- d) As persoas socias previstas nos puntos b) e c) non terán en ningún caso, menos do 51% dos votos sociais da cooperativa, sendo as persoas socias traballadoras a maioría deste colectivo.
- e) A participación nos órganos sociais deberá respectar os límites porcentuais indicados nas liñas anteriores.

3. No caso das partes sociais con voto, tanto os dereitos e as obrigas dos seus titulares como o réxime das achegas regularanse polos estatutos e, supletoriamente, polo disposto na lexislación de sociedades de capital para as accións nas anónimas. As persoas socias a que se refire a letra c) do número anterior deste artigo, terán un dereito de preferencia estatutariamente sobre as ditas partes sociais con voto.

4. A participación de cada un dos grupos de cooperativistas nos resultados anuais por distribuír, sexan positivos ou negativos, determinarase en proporción á porcentaxe de votos que cada un dos dous colectivos teña, segundo o previsto no número 2.

Os excedentes imputables aos posuidores ou posuidoras de partes sociais con voto distribuiranse entre eles en proporción ao capital desembolsado. Os excedentes imputables ás persoas socias traballadoras distribuiranse entre estas segundo os criterios xerais definidos nesta lei, e para as persoas socias previstas na letra b) do número 2 deste artigo, segundo o disposto nos estatutos sociais.

No ámbito da recuperación de empresas

5. A validez de calquera modificación autorreguladora que afecte aos dereitos e ás obrigas dalgún dos colectivos de cooperativistas requirirá o consentimento maioritario do grupo correspondente, que poderá obterse mediante votación separada na asemblea xeral.

6. En canto á dotación de fondos obrigatorios e á súa dispoñibilidade, haberá que atermos ao disposto, con carácter xeral, nesta lei.

7. As persoas socias relacionadas na letra b) do número 2 deste artigo terán a consideración de persoas socias colaboradoras, non resultando aplicable ás cooperativas mixtas o disposto no artigo 29.3 da Lei 5/1998, do 18 de decembro, de cooperativas de Galicia, e poderán, en consecuencia, desenvolver as persoas socias colaboradoras actividades cooperativizadas en competencia coas que desenvolva a sociedade cooperativa mixta da que sexan colaboradoras, aínda que deberán ser regulados nos estatutos sociais tanto os seus dereitos como as súas obrigas».

Do mesmo xeito que para as cooperativas de traballo asociado, as persoas asalariadas só poden participar como máximo no proxecto co 30% das horas/ano que leven a cabo as persoas socias, porén cando hai subrogación por continuidade da empresa, as persoas traballadoras que non se convirten en socias non computarían. Existen axudas específicas para as achegas de capital que convoca a Consellería de Emprego, ás que poderían optar, porén nun proceso puro de transformación non poderían optar á capitalización de desemprego nin ás axudas á cooperativa para incorporación.

Non existen axudas específicas para o fomento deste tipo de cooperativas, nin ata o momento se teñen levado a cabo campañas de información ou divulgación específicas deste modelo.

Neste momento só existen en Galicia dúas cooperativas mixtas de traballo asociado, ambas socias de Espazocoop.

Este feito amosa que é unha fórmula descoñecida, pouco empregada e que precisa de promoción e difusión entre as empresas susceptibles de ser transformadas.

No ámbito da recuperación de empresas

Sociedades Laborais

Anónimas ou Limitadas

Son aquelas sociedades mercantís (S.A. ou S.L.) nas que a maioría do capital é propiedade das persoas traballadoras que prestan nela servizos de forma retribuída, persoal e directa e cunha relación laboral por tempo indefinido.

O capital social máximo de cada persoa socia é dun terzo, agás se as socias son Administracións Públicas, Sociedades Públicas participadas por estas, asociacións e entidades sen ánimo de lucro, que poderán superar devandito límite sen chegar ao 50%.

O número mínimo de persoas socias debe ser tres, dos cales polo menos dúas deben ser persoas socias traballadoras.

Existe unha limitación en termos de horas/ano traballadas para a contratación de persoas traballadoras asalariadas por tempo indefinido. Esta é do 49% do total de horas/ano realizadas polo conxunto das socias traballadoras. En caso de subrogación legal, a sociedade disporá de 36 meses para non superar o límite establecido do 49%, sempre que se trate de persoas traballadoras por tempo indefinido.

Analizada a fórmula xurídica máis acaída para o novo proxecto, o factor clave para abordar unha transformación ten que ver coa viabilidade futura do proxecto. Isto é difícil de determinar e a historia dinos que, en ocasións, proxectos con enormes dificultades desde todos os puntos de vista (comerciais e de mercado, económicos e organizativos) teñen sido superados. Paradigmático é o caso de Mol Matric en Barcelona (ver *Guía de Casos: da Crise a Autoxestión*) de Espazocoop.

A viabilidade económica conséguese na medida en que se manteñen os postos de traballo, aspecto prioritario nunha entidade de economía social, por encima da retribución ao capital. A recuperación de empresas por parte do persoal, leva a asumir as rendas da empresa en crise, evitando o seu despezamento ou liquidación, coa perda dos seus ingresos laborais.

A viabilidade organizativa conséguese traballando aspectos de facilitación do grupo, asumindo novas funcións e responsabilidades, desenvolvendo o novo organigrama, adoptando actitudes dialogantes, formándose en xestión empresarial e sendo conscentes do novo rol a desempeñar.

A economía
social

Estudio de casos



Estudo de casos

A maioría de casos de éxito de transformación empresarial, ben por mor das crises económicas, ben por xubilación ou falecemento das persoas propietarias teñen sido pola vía da constitución dun novo proxecto cooperativo ou de sociedade laboral. E isto ben explicado por varias cuestións:

1. Os trámites para a posta en marcha dun novo proxecto son bastante máis áxiles e menos custosos, fronte a un proceso de transformación no que se require acordo da xunta xeral de accionistas, informe contable de experto independente, etc.
2. O risco da sucesión de empresa é un factor clave. Fronte á posibilidade de herdar as débedas da anterior empresa (en especial ás débedas de seguridade social e facenda) e subrogarse na totalidade da plantilla as persoas promotoras optan preferentemente pola vía da constitución ex-novo.
3. No caso de concursos de acredores, un marco legislativo pouco ou nada favorable na práctica, á continuidade da actividade económica e favorecedor das segundas oportunidades.

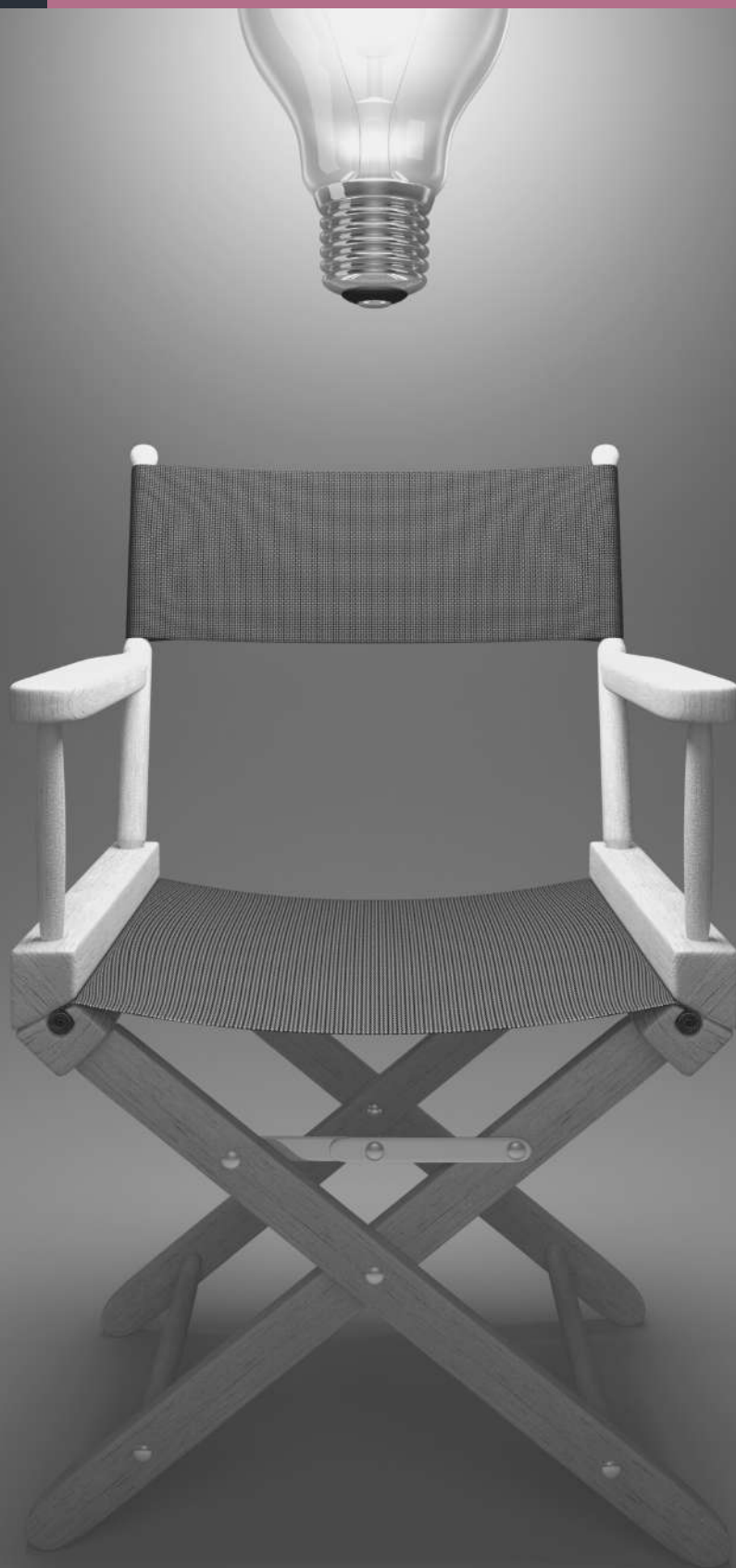
4. O volume de axudas que se reciben cando o proxecto nace desde o desemprego: pago capitalizado, axudas á incorporación de persoas socias desempregadas e axudas á capitalización para as persoas promotoras. No caso de transformación só se reciben éstas últimas (Programa II, axudas para adquisición de persoa socia)

Os casos de transformación empresarial pura son contados, e adoitan facerse por parte de empresas saneadas, sen débedas nin situacións de crise, como fórmula para continuidade da empresa en marcha, donde o funcionamento xa era basicamente en réxime cooperativo, pero no seu momento ou non se coñecía ou non se optara pola fórmula cooperativa debido ao descoñecemento do persoal asesor, consultor ou técnico.

Non parece ser este o fin que se pretende en relación con empresas en crise ou continuidade da actividade por xubilación ou falecemento.

De
estímulo

Plan Director



Plan director de Estímulo

Xa fumos avanzando as distintas **dificultades que atopan os proxectos de transformación** que pretenden continuar co proxecto empresarial mediante unha entidade de economía social:

Dificultades legais, especialmente no que se refire a entidades en proceso concursal, pero tamén procesos normativos excesivamente burocratizados, indefinición e inseguridade xurídica fronte a débedas, etc.

Falla de axudas específicas tanto para a posta en marcha dos proxectos como para procesos de acompañamento e formación.

Falla de instrumentos financeiros acaídos, que permitan o refinanciamento das débedas anteriores ou para relanzamento da actividade.

Descoñecemento e prexuízos por parte de distintos axentes: sindicatos, departamentos administrativos, persoal técnico de apoio para o emprego, etc.

Constátase o feito de que algunhas entidades de apoio en programas público como o *Reacciona*, do IGAPE desbotan a fórmula cooperativa ou de sociedade laboral como posible alternativa, sen coñecemento previo e desatendendo as súas posibilidades e o histórico papel que teñen xogado no mantemento de empregos e actividade económica.

Desde o movemento representativo do cooperativismo de traballo asociado a nivel de todo o Estado, lévase tempo traballando nunha serie de propostas orientadas a incrementar o volume actual de recuperacións a unha magnitude que efectivamente teña un impacto relevante no mantemento da actividade e o emprego tras a pandemia.



Recuperación

Plan director de Estímulo

Son tres as propostas que destacan pola súa relevancia para garantir a escalada no volume de recuperacións:

A **primeira proposta** consiste en establecer un **sistema de alerta temperá** para detectar coa maior antelación posible, aqueles casos nos que unha intervención destas características poidese ser beneficiosa.

Lamentablemente, vemos que moitas iniciativas empresariais que poderían ter continuidade pérdense porque ninguén na súa contorna coñecía as posibilidades que ofrece a fórmula cooperativa/sociedade laboral nestes contextos nin quen podería axudarlles no proceso de recuperación.

Para evitar este desenlace, é prioritario que desde a Dirección Xeral de Traballo, a Dirección Xeral de Economía Social, os sindicatos, os xulgados do mercantil e as organizacións representativas da economía social colaborem estreitamente establecendo un sistema eficaz que identifique de forma temperá empresas susceptibles de ser recuperadas e permita informar da posibilidade tanto á propiedade como ás persoas traballadoras.

Colaboremos estreitamente establecendo un sistema eficaz que identifique de forma temperá empresas susceptibles de ser recuperadas e permita informar da posibilidade tanto á propiedade como ás persoas traballadoras.

Plan director de Estímulo

A **segunda proposta** consiste na creación dun **sistema de garantía tanto autonómico como estatal** de maneira que a Administración Autonómica e/ou Estatal poida ofrecer ás entidades financeiras que financien estes procesos mediante avais que cubran ata o 80% do principal tal e como ocorre nestes momentos no marco dos préstamos ICO /IGAPE para a recuperación da COVID-19.

A **terceira proposta**: unha **modificación da lei concursal**, a pesar de que o ideal sería detectar a maioría dos casos antes de que cheguen a esta situación.

A proposta consiste en priorizar a venda en global da unidade produtiva sempre que a oferta proceda das persoas traballadoras constituídas en cooperativa de traballo asociado/sociedade laboral e que, nestes casos se contemple a extinción de todos os créditos, incluídos os créditos privilexiados dos que son titulares as administracións públicas.

Tres propostas para recuperar empresas:

1- Sistema de Alerta temperá

2- Sistema de garantía autonómico e estatal

3- Modificación da lei concursal con extinción de créditos

Plan director de Estímulo

Xúntase, polo seu interese, aos cambios propostos pola Confederación Española de Cooperativas de Traballo Asociado ao Real Decreto-lei 16/2020, do 28 de Abril, no ámbito da Administración de Xustiza Reconversión//Transformación de Empresas Mercantís en Cooperativas de Traballo Asociado/Sociedades Laborais:

Artículo 14. Tramitación preferente. Hasta que transcurra un año a contar desde la finalización del estado de alarma, se tramitarán con carácter preferente:

b) Las actuaciones orientadas a la enajenación de unidades productivas o a la venta en globo de los elementos del activo, en las que tendrán un derecho de adquisición preferente las cooperativas de trabajo asociado o sociedades laborales, entre las que se incluyen las que se encuentren en fase de constitución, que incorporen a un colectivo de personas trabajadoras de la unidad productiva.

Artículo 14. bis. Empresas viables. En los supuestos en los que las empresas cuenten con indicadores favorables de viabilidad, o de que la concursada presente un plan de viabilidad ya elaborado, o un preconvenio con sus acreedores, o soliciten directamente la fase de liquidación en el que se presente un plan de venta de la unidad productiva para mantener la actividad.

Para lo cual,

A) Se habilitará una nueva Sección, la Cuarta, en el Registro Público Concursal, a efectos de respaldar la economía en el contexto del actual brote de COVID-19.

B) Se dará traslado inmediato a las organizaciones representativas de las empresas de economía social - cooperativas de trabajo asociado y sociedades laborales-, bien de forma directa o a través de las respectivas administraciones autonómicas que ostentan la competencia en esta materia, a los efectos del art. 15 y 15 bis.

Plan director de Estímulo

Artículo 15. Enajenación de la masa activa.

1. En los concursos de acreedores que se declaren dentro del año siguiente a la declaración del estado de alarma y en los que se encuentren en tramitación a dicha fecha, la subasta de bienes y derechos de la masa activa deberá ser extrajudicial, incluso aunque el plan de liquidación estableciera otra cosa.

2. Se exceptúa de lo establecido en el apartado anterior la enajenación, en cualquier estado del concurso, del conjunto de la empresa o de una o varias unidades productivas, que podrá realizarse bien mediante subasta, judicial o extrajudicial, bien mediante cualquier otro modo de realización autorizado por el juez de entre los previstos en la Ley 22/2003, de 9 de julio, Concursal.

En ellas tendrán derecho de adquisición preferente los colectivos de personas trabajadoras de la UP (asociadas a cooperativas de trabajo asociado o sociedades laborales) definidos en el artículo 15. bis (.....)

Artículo 15. bis. Derecho de adquisición preferente de las Unidades Productivas de la empresa por un colectivo de personas trabajadoras de la misma. Beneficios y exenciones.

1. En los supuestos en los que la UP sea adquirida por un colectivo de personas trabajadoras de la misma organizadas en una cooperativa de trabajo asociado o una sociedad laboral, la transmisión no llevará aparejada la obligación de pago de los créditos no satisfechos por el concursado antes de la transmisión, ya sean concursales o contra la masa, salvo que la sociedad cooperativa de trabajo asociado o laboral adquirente la hubiera asumido formalmente o existiese disposición legal que la imponga expresamente, y sin que sea de aplicación a los créditos públicos lo dispuesto en el artículo 149.4 de la LC.

2. La asunción por la adquirente de la continuidad de la actividad empresarial o profesional propia de las UP a las que afecte se entenderá siempre que mantenga y dé continuidad, a una actividad empresarial con los medios materiales y recursos humanos que se han asumido, mediante la adquisición de

Plan director de Estímulo

que trata este artículo, aun cuando fuera una actividad de naturaleza distinta a la anteriormente desarrollada, sin que en ningún caso se califique como sucesión empresarial de la mercantil.

3. Se entenderá por colectivo de personas trabajadoras, a estos efectos, aquel que incluya un número de personas trabajadoras de la UP igual o superior a los umbrales siguientes: 2 personas trabajadoras en UP de hasta 10 personas trabajadoras (micropymes) 5 personas trabajadoras en UP de 11 a 20 personas trabajadoras 10 personas trabajadoras en UP de 21 a 100 personas trabajadoras 10% personas trabajadoras en UP de 101 a 300 personas trabajadoras 30 personas trabajadoras en UP de + 300 personas trabajadoras

En su caso, para alcanzar la referida cifra mínima, podrá computarse en el colectivo a cualquier persona trabajadora procedente de otra UP de la misma empresa.

4. A elección del referido colectivo, la adquisición preferente podrá ejercerse sobre la totalidad o una parte de los activos anteriormente adscritos por la empresa a la UP de que se trate. La oferta deberá formalizarse ante el administrador concursal, o el mediador, mediante una propuesta irrevocable suscrita por la representación legal de la cooperativa de trabajo asociado o sociedad laboral o, en el caso de que se hallasen en constitución, por la persona o personas a las que en documento privado o en la escritura constitutiva, se haya conferido expresamente tal facultad, o su delegación para la inscripción registral de la nueva empresa.

5. Siempre que concurra la voluntad expresa de la totalidad de las personas trabajadoras integrantes del colectivo a que se refieren los apartados anteriores de este artículo, el derecho de adquisición preferente podrá ejercerse, en su nombre, por una cooperativa de trabajo o sociedad laboral preexistente, o en fase constitutiva, cuando adquiera el compromiso irrevocable de integrar en la misma al colectivo de personas trabajadoras antes definido.

Plan director de Estímulo

6. La aprobación de la adquisición de que trata este artículo se considerará requisito suficiente para que las personas trabajadoras puedan solicitar la capitalización, total o parcial, en pago único, de las prestaciones de desempleo por el periodo que les hubiera correspondido de haber quedado efectivamente desempleadas, cuyas solicitudes se tramitarán preferentemente y con carácter urgente.

7. Durante el periodo temporal a que se refiere el punto 22 de la Comunicación de la Comisión Europea de 19 de marzo de 2020, sobre “Marco Temporal relativo a las medidas de apoyo estatal destinadas a respaldar la economía en el contexto del actual brote de COVID-19” (2020/C 91 1/01) y con los límites y condiciones que se fijan en el referido punto, las cooperativas de trabajo asociado o sociedades adquirentes se beneficiarán, sin perjuicio de las demás ayudas que pudieran corresponderles con arreglo a las disposiciones vigentes, y además de la exoneración que proceda del pago de los créditos públicos, de las siguientes ayudas:

a) Se considerará que la cooperativa de trabajo asociado o sociedad laboral adquirente cumple los requisitos establecidos para el acceso a cualquiera de las subvenciones reguladas en la Orden TAS/3501/ 2005, de 7 de noviembre, atendiendo, cuando proceda, al número de personas trabajadoras integradas en la empresa. Cuando la gestión de estas subvenciones se lleve a cabo por las comunidades autónomas, la anterior referencia se entenderá hecha a las correspondientes bases reguladoras aprobadas por las mismas.

b) **Las comunidades autónomas** podrán incluir a la empresa o a las personas trabajadoras integradas en el colectivo, según proceda, como beneficiarias de cualesquiera otras ayudas o subvenciones destinadas especialmente a cooperativas de trabajo asociado o sociedades laborales, o a las personas socias trabajadoras de las mismas, en cuyo caso, se aplicará a tales beneficiarias lo establecido en este apartado, cualquiera que sea la ayuda o subvención de que se trate;

Plan director de Estímulo

todo ello sin perjuicio de que se aplique a las mismas la regulación establecida para cada una de dichas ayudas en cuanto a su objeto, requisitos, cuantías, limitaciones, obligaciones de las beneficiarias y cualesquiera otras reglas que determinen las correspondientes bases reguladoras, en la medida en que sean compatibles con lo dispuesto en el presente apartado.

c) Las personas beneficiarias adquirirán, en su caso, las obligaciones ya establecidas en las correspondientes bases reguladoras respecto del mantenimiento del empleo existente en la UP adquirida, computado en horas/año de trabajo efectivo, en proporción a la cifra de personas trabajadoras procedentes de la anterior empresa, y, ahora, ocupadas en la nueva empresa y la de mantener, un mínimo de tres años, la forma jurídica de cooperativa de trabajo asociado o sociedad laboral, salvo que la adquirente deba considerarse grande empresa, en cuyo caso deberá mantenerse esta última durante cinco años.

8. En todas las ayudas que se concedan con arreglo a este apartado, la tramitación de las correspondientes solicitudes se llevará a efecto con carácter preferente y urgente y la concesión de las subvenciones que procedan se realizará bajo el sistema de concesión directa regulado en el artículo 22.2 de la ley 38/2003, de 17 de noviembre, General de Subvenciones. En los casos de adquisición de UP con arreglo a lo establecido en este artículo, se considerará que la empresa transmitente cumple, respecto de las personas trabajadoras procedentes de la misma que pasen a integrarse laboralmente en la cooperativa de trabajo asociado o sociedad laboral adquirente, con el compromiso a que se refiere la disposición adicional sexta del Real Decreto-Ley 8/2020, de 17 de marzo, de medidas urgentes extraordinarias para hacer frente al impacto económico y social del COVID-19.

Plan director de Estímulo

Esta última proposta: a extinción de todos os créditos, incluídos os créditos privilexiados dos que son titulares as administracións públicas —que apuntamos coa finalidade de garantir a continuidade das empresas—, foi compartida con FEDEA (Fundación de Estudos de Economía Aplicada), no seu informe de propostas para a recuperación económica, onde se menciona explicitamente a posibilidade de negociar quitas sobre débedas tributarias e coa Seguridade Social co fin de garantir a continuidade de empresas inmersas en procesos concursais.

Xunto a estas propostas principais, caben outras propostas complementarias:

- Deducións e incentivos fiscais, tanto para as achegas de capital das persoas socias traballadoras como das socias colaboradoras como das partes de capital nas cooperativas mixtas ou sociedades laborais, tanto pola parte estatal como pola autonómica.
- Réxime de especial protección fiscal para as cooperativas e sociedades laborais que xurdan como consencuencia de procesos de concurso ou crise da anterior empresa.
- Deducións ou aprazamento no pagamento das cotas de seguridade social durante un periodo determinado ate a consolidación do proxecto.
- Posibilidade de contar cun crédito non retornable e a tipo cero, equivalente ás cantidades do pago único por desemprego que puidesen corresponderlle ás persoas socias traballadoras nun proceso de transformación empresarial, de tal xeito que éstas renunciarían ao dereito ao cobro ate que non transcurra un prazo equivalente para que se xere o dereito a percibir unha nova prestación (o que non ten senso é que as persoas socias teñan que acudir ao desemprego para poder exercer este dereito, paralizándo aínda que temporalmente a actividade da empresa en marcha).

Plan director de Estímulo

- Campañas específicas de difusión e divulgación do modelo, tanto a nivel de cidadanía en xeral, como a nivel dos axentes especificamente implicados: sindicatos, asesorías-consultorías, persoal técnico de promoción de emprego, en colaboración coas entidades representativas da economía social.
- Ampliación das liñas de axuda a estes colectivos, especificamente das axudas do programa I por incorporación ou semellante, para mantemento de empregos.
- Ampliación das liñas de axuda para programas de mentoría e acompañamento específicos nos primeiros meses de vida.
- A creación de ferramentas financeiras, que permitan, xa non só a adquisición da unidade produtiva por parte dos traballadores, senón a obtención de viabilidade financeira para acometer o proxecto nos primeiros anos de andaina, principalmente para afrontar desviacións conxunturais de tesourería.

Para iso suxerimos as ferramentas como sociedades de garantía recíproca ou liñas específicas no seo destas ou a posibilidade de acceder a préstamos participativos por parte de sociedades de capital risco.

- No caso de contratación pública ás que poidesen optar as empresas recuperadas polas persoas traballadoras, priorización na adxudicación, mediante o establecemento de cláusulas sociais ou reserva de mercado.

**Cambios
propostos pola
Confederación
Española de
Cooperativas de
Trabajo
Asociado**

Transformación
de empresas

Conclusiones



Conclusións

Resumo executivo

A transformación de empresas mercantís en crise ou por xubilación/ falecemento das persoas propietarias, en empresas de economía social ten sido no pasado, e pode ser, un instrumento de primeira orde no mantemento de postos de traballo e actividade económica, sempre e cando se dean os pasos e se removan os obstáculos que limitan o seu pleno desenvolvemento que son diversos: legais, burocráticos, financeiros, descoñecemento... tal e como se fixo constar nos distintos apartados deste informe.

Demándase das distintas administracións, tanto autonómica como estatal e no marco das súas competencias, un apoio decidido para fomentar e facilitar a transformación empresarial de empresas mercantís en empresas da economía social e concretamente:

- 1. Mediante a posta en marcha dun sistema de alerta temperá que permita detectar empresas con posibilidades de transformación, mesmo antes de chegar a procesos concursais.
- 2. Sistemas de garantía financeira que permitan reestructurar e sanear economicamente os novos proxectos mediante sistemas de avais e semellantes.
- 3. Modificación da lei concursal, facilitando a transmisión da unidade produtiva e dando seguridade xurídica en relación con saldos acredores pendentes, en especial das administracións públicas e salvagardas na subrogación por sucesión de empresa.
- 4. Deducións e incentivos fiscais e nas cotizacións á seguridade social.
- 5. Impulso de liñas de axuda específicas para o mantemento de emprego equivalentes ás de creación de empresas de economía social.
- 6. Impulso de liñas financeiras de apoio equivalentes ás que corresponderían á capitalización de desemprego ou facilitar ou axilizar a capitalización do desemprego no caso de empresas transformadas.

Conclusións

Resumo executivo

- 7. Impulso de liñas de axuda para programas de mentoría e acompañamento.
- 8. Comprometer aos principais axentes implicados: sindicatos, asesores-consultores, departamentos da administracións públicas con competencias de emprego na difusión e posta en valor en colaboración coas entidades representativas da economía social.
- 9. Campañas de difusión e promoción das distintas fórmulas, en especial a cooperativa mixta de traballo asociado, como instrumentos que posibiliten a adquisición da empresa por parte das persoas traballadoras.
- 10. Facilitar a adxudicación de contratos públicos a empresas recuperadas polas persoas traballadoras.

Conclusiones- síntese

1

Si se pode

A transformación de empresas mercantís en crise ou por xubilación/ falecemento das persoas propietarias, en empresas da economía social ten sido, e pode ser, un instrumento de primeira orde no mantemento de postos de traballo e actividade económica.

2

Remover obstáculos

Que limitan o pleno desenvolvemento da transformación: legais, burocráticos, financeiros, descoñecemento... tal e como se fixo constar nos apartados anteriores.

3

Demandas

Un apoio decidido para fomentar e facilitar a transformación empresarial de empresas mercantís en empresas da economía social.

4

De dez

Alerta temperá, garantía financeira, lei concursal, deducións e incentivos fiscais, liñas de axuda, liñas de apoio financeiro, mentoría e acompañamento, compromiso dos axentes, difusión, adxudicación.

Oportunidades
Sectoriais

para
entidades de

**Economía
Social**

Transformación de Empresas
Mercantís en entidades de
Economía Social



FOROESGAL

Foro pola Economía Social Galega



FOROESGAL
Foro pola Economía Social Galega

FORO POLA ECONOMÍA SOCIAL GALEGA

Oportunidades Sectoriais

para
entidades de

Economía Social

2020